

四川建筑职业技术学院文件

川建院〔2022〕132号

四川建筑职业技术学院 关于印发修订后的《国家奖学金、国家励志奖学金、 国家助学金评审与管理办法》的通知

各单位、各部门：

修订后的《四川建筑职业技术学院国家奖学金、国家励志奖学金、国家助学金评审与管理办法》经2022年第18次院长办公会审定，现予以印发，请认真学习，并遵照执行。

特此通知

附件：四川建筑职业技术学院国家奖学金、国家励志奖学金、
国家助学金评审与管理办法



附件

四川建筑职业技术学院 国家奖学金、国家励志奖学金、国家助学金评审 与管理办法

第一章 总 则

第一条 为进一步做好学院国家奖学金、国家励志奖学金、国家助学金的评审与管理工作，根据《财政部 教育部 人力资源社会保障部 退役军人部 中央军委国防动员部关于印发〈学生资助资金管理办法〉的通知》（财教〔2021〕310号）、《教育部财政部关于印发〈本专科生国家奖学金评审办法〉》（教财函〔2019〕105号）、《退役军人事务部等七部门关于全面做好退役士兵教育培训工作的指导意见》（退役军人部发〔2021〕53号）和《四川省教育厅关于做好2021年高校国家奖助学金评审工作的通知》（川教函〔2021〕406号）等文件规定，结合学院实际，特制定本办法。

第二条 国家奖学金、国家励志奖学金、国家助学金由政府出资。国家奖学金用于奖励学院全日制在校学生中特别优秀的学生，国家励志奖学金用于奖励资助学院全日制在校学生中品学兼优的家庭经济困难学生，国家助学金用于资助学院全日制在校学生中家庭经济困难学生。

第二章 组织机构

第三条 学院成立国家奖助学金评审领导小组和国家奖助学金评审委员会。评审领导小组全面领导学院国家奖学金、国家励志奖学金、国家助学金评审工作，评审委员会负责具体实施。

国家奖助学金评审领导小组由院长任组长，分管学生工作院领导和成都校区管理委员会主任任副组长，成员包括学生处、院团委、教务处、计划财务处、招生就业处、监察审计处、成都校区管理委员会分管学生工作负责人、教师代表等。

国家奖助学金评审委员会由分管学生工作院领导任主任，学生处处长和成都校区管理委员会分管学生工作负责人任副主任，成员包括学生处、教务处、院团委、成都校区管理委员会学工办、各教学系（院）和学生资助管理中心负责人，以及辅导员代表和学生代表等。

国家奖助学金评审委员会办公室设在学生处，学生处处长任主任，学生处副处长、成都校区管理委员会学工办主任和学生资助管理中心负责人任副主任，学生资助管理中心负责学院国家奖助学金评审与管理的具体工作。

第四条 各教学系（院）成立系级国家奖助学金评审工作小组（以下简称“系级资助工作小组”），由分管领导（党政负责人）任组长，组长是系级国家奖助学金评审工作第一责任人，成员包括系党政领导、学工科长、资助干事、学生干事、专（兼）职辅导员、教师代表和学生代表，具体负责本系（院）国家奖助学金的评审与管理工作。

各教学系（院）要遴选政治素质好、责任心强、资助业务熟悉、

耐心细致的学生干事或专职辅导员担任资助干事，具体负责本系（院）学生资助工作。

第五条 各班成立国家奖助学金民主评议小组（以下简称“班级评议小组”），由辅导员任组长，成员包括班团干部、学生党员、普通学生代表等 5 至 9 人（应为奇数），负责本班国家奖助学金的初评工作。辅导员是班级评审工作责任人。评议对象不应作为评议小组成员。

第三章 申请条件

第六条 国家奖学金的评审对象为我院特别优秀的全日制在校生二年级（含二年级）以上。

国家励志奖学金的评审对象为我院全日制在校生二年级（含二年级）以上品学兼优的家庭经济困难学生。深度贫困县高职（专科）技术技能人才免费定向培养计划等实施学费全免政策的特殊学生，不再获得国家励志奖学金。

国家助学金的评审对象为我院全日制在校生中的家庭经济困难学生、所有退役士兵学生和退役复学学生。深度贫困县高职（专科）技术技能人才免费定向培养计划等实施生活费补助政策的特殊学生，不再获得国家助学金（如家庭经济特别困难，可申请校内其他资助）。

同一学年内，申请并获得国家奖学金或国家励志奖学金的家庭经济困难学生可同时申请并获得国家助学金；国家奖学金和国家励志奖学金不可同时申请获得。

第七条 国家奖学金申请的基本条件:

- (一) 具有中华人民共和国国籍;
- (二) 热爱社会主义祖国, 拥护中国共产党的领导;
- (三) 遵守宪法和法律, 遵守学院规章制度, 无不良嗜好, 入学以来无处分;

(四) 诚实守信, 道德品质优良, 操行优秀;

(五) 在校期间学习成绩优异, 成绩排名在本专业前 10% (含 10%) 且没有不及格科目 (成绩以及专业排名以教务处提供为准, 下同), 学习成绩排名与综合考评成绩排名的范围应一致。

学生排名比例计算方法 (凡涉及排名的, 均用此方法) 为: 学生成绩 (综合考评成绩) 排名 \div 排名范围 (评选范围) 总人数 $\times 100\%$ 。在评比的当学年中获得两次校内奖学金 “一等奖学金” 及以上, 社会实践、创新能力、综合素质等方面特别突出。

(六) 学习成绩排名或综合考评成绩排名没有进入前 10%, 但均位于前 30% (含 30%, 下同) 的学生, 必须在道德风尚、学术研究、学科/专业竞赛、创新发明、社会实践、社会工作、体育竞赛、艺术展演等某一方面表现非常突出 (如此类学生申请国家奖学金, 须严格审核其是否满足 “在其他方面表现非常突出” 的要求)。

其他方面表现非常突出是指在道德风尚、学术研究、学科/专业竞赛、创新发明、社会实践、社会工作、体育竞赛、艺术展演等某一方面表现特别优秀。具体是指:

1. 在社会主义精神文明建设中表现突出, 具有见义勇为、助人为乐、奉献爱心、服务社会、自立自强的实际行动, 在本校、本地

区产生重大影响，在全国产生较大影响，有助于树立良好的社会风尚。

2. 在学术研究上取得显著成绩，以第一作者发表的通过专家鉴定的高水平论文，以第一、二作者出版的通过专家鉴定的学术专著。

3. 在学科竞赛方面取得显著成绩，在国际和全国性专业学科竞赛、课外学术科技竞赛、中国“互联网+”大学生创新创业大赛、教育厅主办的省级一等奖或教育部主办的全国三等奖及以上奖励。

4. 在创新发明方面取得显著成绩，科研成果获省、部级以上奖励或获得通过专家鉴定的国家专利(不包括实用新型专利、外观设计专利)。

5. 在体育竞赛中取得显著成绩，为国家争得荣誉。非体育专业学生参加省级以上体育比赛获得个人项目前三名，集体项目前二名；高水平运动员参加国际和全国性体育比赛获得个人项目前三名，集体项目前二名。集体项目应为上场主力队员。

6. 在艺术展演方面取得显著成绩，参加全国大学生艺术展演获得一、二等奖，参加省级艺术展演获得一等奖；艺术类专业学生参加国际和全国性比赛获得前三名。集体项目应为主要演员。

7. 获全国十大杰出青年、中国青年五四奖章、中国大学生年度人物等全国性荣誉称号。

8. 其它应当认定为表现非常突出的情形。

第八条 国家励志奖学金申请的基本条件：

(一) 具有中华人民共和国国籍；

(二) 热爱社会主义祖国，拥护中国共产党的领导；

(三) 遵守国家宪法和法律法规, 遵守学校规章制度, 入学以来无处分;

(四) 诚实守信, 道德品质优良, 操行优秀;

(五) 勤奋学习, 积极上进, 成绩优秀, 在校期间学习成绩排名与综合考评成绩排名, 原则上应在本专业前 10% (含 10%) 且无补考。学习成绩排名或综合考评成绩排名超出前 10%、但均位于前 30% 的, 必须在参评学年获得 1 次及以上院级 (含院级) 以上表彰奖励。

(六) 家庭经济困难, 生活俭朴, 无不良嗜好 (如无赌博、酗酒、网贷、沉迷网络等), 无奢侈用品和高消费, 参评学年被认定为我院家庭经济困难学生。

第九条 表彰或获奖界定

院级表彰是指学院党委、行政的表彰奖励, 不包括学院内设机构的表彰。院级以上表彰指上级政府或部门的表彰。

各级获奖证书, 以每年秋期教务处、院团委和基础教学部等认证目录为准。评审期间尚未获得证书、但已有相应文件的, 应予认可。

第十条 国家助学金申请的基本条件:

(一) 具有中华人民共和国国籍;

(二) 热爱社会主义祖国, 拥护中国共产党的领导;

(三) 遵守国家宪法和法律法规, 遵守学校规章制度;

(四) 诚实守信, 道德品质优良;

(五) 勤奋学习、积极进取;

(六) 家庭经济困难, 生活俭朴, 无不良嗜好 (如无赌博、酗

酒、网贷、沉迷网络等),无奢侈用品和高消费,且在参评学年根据《四川建筑职业技术学院家庭经济困难学生认定工作实施办法》(川建院〔2021〕84号)文件被认定为家庭经济困难学生(全日制在校退役士兵学生和退役复学学生除外)。

第十一条 全日制在校退役士兵学生和退役复学学生全部享受本专科国家助学金,脱贫不稳定家庭学生、边缘易致贫家庭学生、最低生活保障家庭学生(全国学生资助管理信息系统内为“民政城乡低保学生”,下同)、特困供养学生(民政特困救助学生)、孤儿学生、烈士子女、家庭经济困难残疾学生(残疾学生)以及残疾人子女等特殊困难群体全部纳入困难学生数据库,按规定享受国家助学金。

第四章 资助标准与名额

第十二条 资助标准

国家奖学金标准为8000元/人·年,国家励志奖学金标准为5000元/人·年,国家助学金标准为一档2100元/人·年、二档3300元/人·年、三档4500元/人·年。

第十三条 名额分配

学院在收到省资助中心划拨的国家奖学金、国家励志奖学金、国家助学金名额后,按如下方式对名额进行全部分配。

1. 国家奖学金由学院统一评审,名额不直接分配。
2. 国家励志奖学金名额,根据各教学系(院)参评年级学生总数和学院参评年级困难数据库学生总数按各占50%比例分配到教学

系/院，如果分配出现小数时按划拨总数限额取整。

3. 国家助学金按各教学系（院）全日制在校退役士兵学生和退役复学学生名额分配后，剩余的名额再根据各教学系（院）参评学生总人数和家庭经济困难学生（不含全日制在校退役士兵学生和退役复学学生）按各占 50%比例分配到教学系（院），如果分配出现小数时按划拨总数限额取整。

学院整合招生就业处、教务处、保卫处、学生处、教学系（院）等部门（单位）力量，形成工作合力。保卫处负责提供全日制在校退役士兵和退役复学学生在校数据，教务处负责核查全日制在校退役士兵和退役复学学生的学籍信息，招生就业处负责提供全日制在校退役士兵录取信息，各教学系（院）根据上述数据结合实际情况拟定本系（院）全日制在校退役士兵和退役复学学生名单，经学生处汇总并公示无异议后，按照上级资助政策和标准推荐上报。

学院评审委员会办公室按照上述分配原则拟定国家奖助学金分配方案，由学院国家资助工作领导小组审定后执行。

各教学系（院）未使用的名额，应在评审通知规定时间内退回学院评审委员会办公室；学院评审委员会办公室按前述原则分配给其他教学系/院（不含退回的系/院）。

第五章 评审程序

第十四条 国家奖学金、国家励志奖学金和国家助学金采用四川省学生资助管理系统申报与纸质申报（系统导出申请表格并签字盖章）并行的方式进行。

第十五条 国家奖学金

国家奖学金按学年申请和评审，坚持公开、公平、公正、择优的原则。国家奖学金采用系（院）推荐，学院评审委员会组织综合考评、差额打分、排序推荐的方式产生。

（一）学生申请

1. 如实填写国家奖学金申请表。
2. “申请理由”填写应当全面详实，能够如实反映学习成绩优异、创新能力、社会实践、综合素质等方面特别突出。
3. “申请理由”用词规范，逻辑清晰，无雷同，无错漏字。
4. 申请人签名处必须学生本人手写签名。

（二）班级审核及推荐

1. 审核要点：辅导员审核申请学生是否符合文件要求（见“第七条”）。
2. 班级严格审核后提出推荐名单，提交系级审核。
3. “推荐意见”结合学生实际，简明扼要，突出学生特别优秀，必须差异化，条理清晰，无错别字。推荐人必须是申请学生的辅导员，签名应是辅导员本人手签。

（三）系级审核、公示及推荐

1. 审核要点：系级资助工作小组再次对申请学生基本条件进行审查；学生申请表上填写信息是否正确，“申请理由”表述是否符合要求，辅导员“推荐意见”是否符合要求，等等。
2. 系级审核推荐名单应在本系（院）内进行不少于5个工作日的公示。公示无异议后，系级资助工作小组将推荐结果报学院国家

奖助学金评审委员会评审。

3. “院（系）意见”应结合学生实际填写，条理清晰，逻辑严密。结尾有“经公示无异议，同意推荐”，教学系（院）主管学生工作负责人亲自签名。

（四）院级评审及公示

1. 学院国家奖助学金评审委员会审核系级资助工作小组上报的审核推荐材料。按规定审查教学系（院）评审程序是否规范、推荐学生资格条件、公示时间和范围等是否符合要求等。

2. 学院国家奖助学金评审委员会对所有推荐的申请者进行综合考评，打分排序，按上级分配名额，提出国家奖学金获奖学生建议名单，报学院国家奖助学金评审领导小组审定。

3. 学院国家奖助学金评审领导小组审定评审委员会上报的建议结果，重点审查评审程序、公示等是否符合要求。评审领导小组审定后，在全院范围进行不少于 5 个工作日的公示。公示无异议后，报省教育厅。

第十六条 国家励志奖学金

国家励志奖学金按学年申请和评审，实行等额评审，坚持公开、公平、公正、择优的原则。

各教学系（院）在学院国家奖助学金评审工作启动 2 个工作日内报送系级国家励志奖学金评审细则，各教学系（院）评审细则可根据本教学系（院）实际情况进行制定，但不得与上级文件冲突。

（一）学生申请

1. 符合条件的学生如实填写国家励志奖学金申请表。申请理由

应如实、详实、全面反映家庭经济困难情况和政治思想、学习成绩、社会实践、创新能力、综合素质等方面的表现情况。要求用词规范，逻辑清晰，语句通顺，无雷同，无错漏字。

2. 必须学生本人手写签名。

（二）班级审核及推荐

1. 审核要点：申请者是否符合文件要求（见“第八条”）；

2. 班级按照系级评选细则及名额分配情况推荐符合条件的候选人，班内公示无异议后提交系级资助工作小组评审。

3. “推荐意见”由申请学生的辅导员结合学生实际填写，突出差异化，条理清晰，无错别字。签名是辅导员本人手签。

（三）系级评审及公示

1. 各教学系（院）评审领导小组根据学院分配的名额和学院评审办法，结合系级评审细则及申请人的家庭经济、思想品德、学习生活、遵守校纪校规等进行综合评审。

2. 评审要点：申请学生基本条件是否满足、申请表上信息是否正确，申请理由是否符合要求等。其中学生成绩应按照学分绩点进行排名，系级排名按照教学系（院）、年级、专业排名均可，但系级内部应统一，必须注明评选范围的总人数（与四川省学生资助管理系统在校人数一致）。

3. 经系级评审小组综合考评（评审），提出本系（院）国家励志奖学金获奖学生建议名单，在本系（院）内进行不少于3个工作日的公示。公示无异议后，系级资助工作小组将推荐结果报学院国家奖助学金评审委员会评审。

4. 院（系）推荐意见应结合学生实际如实填写，必须差异化，条理清晰，逻辑严密，由教学系（院）主管学生工作负责人亲自签名。

（四）院级评审及公示

1. 学院国家奖助学金评审委员会审核系级资助工作小组上报的评审报告。

2. 学院国家奖助学金评审委员会按规定审查教学系（院）评审程序是否规范、推荐学生资格条件、公示时间和范围等是否符合要求等，提出学院当年国家励志奖学金获奖学生建议名单，报学院国家奖助学金评审领导小组审定。

3. 学院国家奖助学金评审领导小组审定评审委员会上报的评审结果，重点审查评审程序、公示等是否符合要求。学院国家奖助学金评审领导小组审定后，在全院范围进行不少于 5 个工作日的公示。公示无异议后，报省教育厅。

第十七条 国家助学金

国家助学金按学年申请和评审，评定工作坚持公开、公平、公正的原则。各教学系（院）在学院国家奖助学金评审工作启动 2 个工作日内报送系级国家助学金评审细则，各教学系（院）评审细则可根据本教学系（院）实际情况进行制定，但不得与上级文件冲突。

（一）学生申请

1. 符合条件的学生应如实填写国家助学金申请表。

2. 四川省学生资助管理系统国家助学金网上申请表中“贫困等级”与家庭经济困难认定等级必须保持一致。申请理由应用词规范，逻辑清晰，语句通顺，无雷同，无错漏字；如实、详实、全面反映

家庭经济困难情况。

（二）班级审核、推荐

1. 班级评议小组按照家庭经济困难认定结果及申请者的平常消费等作为国家助学金推荐依据，推荐学生应符合上文“第十条”要求。

2. 辅导员需特别关注家庭经济困难等级为“特别困难”的学生是否拿到助学金；建档立卡家庭学生是否获评助学金；是否有“特别困难”学生获评最低档次助学金。如出现以上情况，需书面向系（院）资助工作领导小组说明原因。不得出现“一般困难”学生获评最高档（4500 元）助学金的情况。建档立卡户贫困家庭学生放弃申请助学金的，必须有学生本人的书面申请。

3. 班内至少公示 1 日，公示无异议后，向教学系院推荐。

（三）系级评审及公示

1. 审核要点：系级资助工作小组根据学院分配的名额（不得擅自变更资助人数）及申请人情况，按规定审查班级评审程序是否规范，拟资助学生资格条件、资助档次与家庭经济困难学生认定困难档次是否匹配和范围等是否符合要求；申请表上填写信息是否正确，申请理由表述是否符合要求。

2. 系级资助工作小组评审确定本系（院）国家助学金拟资助名单及档次（一档 2100 元/人·年、二档 3300 元/人·年、三档 4500 元/人·年），并在教学系（院）内进行不少于 3 个工作日的公示。公示无异议后，形成评审报告将拟资助情况报学院国家奖助学金评审委员会。

3. “各系（院）意见”应结合学生实际，全面、客观、真实评价学生家庭经济情况和现实表现，段末有公示结果描述和表态性语句。

（四）院级评审及公示

1. 学院国家奖助学金评审委员会审核系级资助工作小组上报的评审报告。重点审查教学系（院）名额是否合规、评审程序是否规范、拟资助学生资格条件及公示时间和范围等是否符合要求，提出学院国家助学金受助学生建议名单和资助档次，报学院国家奖助学金评审领导小组。

2. 学院国家奖助学金评审领导小组审定评审委员会上报的审核结果，审定通过后，在全院范围进行不少于 5 个工作日的公示。公示无异议后，报省教育厅备案。

第十八条 国家奖助学金评审过程实行回避制度，可能违背公平公正评议原则的师生，应当主动回避或者按要求予以回避。

评审委员会办公室如发现国家奖助学金系级建议名单中存在不符合条件或未严格按照要求推荐时，把评定结果退回系级资助工作小组彻查，必要时重新评定，造成的后果由相关单位承担。对相关责任人造成的不良影响视情节进行谈话提醒、批评教育或责令检查，造成责任事故的追究其相关责任，涉及违法的移交司法机关处理。

第十九条 系级资助工作小组负责本教学系（院）国家奖助学金评审文件的审核、评审程序和过程中问题处理等。各教学系（院）上报的评审报告包括但不限于以下内容：

1. 国家奖助学金名额分配原则和方案；
2. 国家奖助学金评定情况概述及评定结果（特别注明推荐学生

基本条件审核情况，即建议名单是否符合基本条件等）；

3. 说明是否有建档立卡贫困家庭学生未享受助学金、被认定为“特别困难”的学生未享受助学金或者享受一档助学金(2100 元)；被认定为“一般困难”的学生享受三档助学金(4500 元)的情况，如果有需在报告中说明数量和原因，并在报告后附上每一位上述情况学生的情况说明。

4. 说明是否进行公示及递补公示（存在递补公示的应将名单作为附件上报）。

5. 说明教学系（院）在评选过程中是否遇到投诉等特殊情况及处理结果。

第二十条 国家奖学金和国家励志奖学金可以进行按顺序递补公示，**递补人数不超过 10%**，公示期间存在问题的，按照国家奖助学金异议、投诉处理程序处理。公示无异议后，上报教育厅。

国家奖学金由学院评审委员会按照评分高低确定递补名单及顺序，根据实际情况按顺序依次递补；国家励志奖学金由各系资助领导小组按照评分高低确定递补名单及顺序，根据实际情况按顺序依次递补。

第二十一条 春季学期国家助学金按照省上文件要求发放，各教学系（院）每年春期开学对于因转学、休学或退学等已不在校的学生，应取消其助学金资格，并在各教学系（院）内部公示，不得再发放国家助学金，取消后的名额不再递补；国家奖助学金评审委员会办公室将取消名单全院公示 5 个工作日，取消名额涉及资金由计划财务处原路退回。

第六章 发放与监督

第二十二条 学院对省教育厅下拨的国家奖学金、国家励志奖学金、国家助学金在教育厅审核后按要求进行发放：将国家奖学金、国家励志奖学金一次性发放给获奖学生。奖励证书在四川省学生资助管理系统自行打印（省上另行规定除外）；国家助学金发放给按照省级文件要求发放。

第二十三条 学院评审委员会办公室、各教学系（院）应切实加强管理，认真做好国家奖学金、国家励志奖学金、国家助学金的评审和发放工作，并要切实加强获奖和受助学生的诚信教育和管理工作，教育学生珍惜并合理使用国家奖学金、国家励志奖学金、国家助学金，努力学习，积极进取，把奖助学金用于学习和生活；引导国家奖助学金获得者积极参加社会公益活动。

第二十四条 学生在申请国家奖学金、国家励志奖学金、国家助学金过程中，如有弄虚作假，一经发现，停止发放资助并收回证书，同时取消其下一学年国家奖助学金申请资格。

第二十五条 学院严格执行国家相关财务法律法规，对国家奖助学金实行分账核算，专款专用，不得截留、挤占、挪用，同时接受财务、审计和上级主管部门等的检查监督。

计划财务处负责对发放数据电子档与纸质表的一致性进行核实。资金发放后，承办银行应向计划财务处提交发放情况报告，对发放异常数据等情况应当在报告中列出。

计划财务处将未发放成功的名单反馈给学生处，学生处通知各

教学系（院）学生完善信息，再次发放，形成工作记录并存档。计划财务处每学年将国家奖助学金发放情况向院长办公会报告。

监察审计处每年度对奖助学金评审和发放情况进行全程监督、检查，将检查情况报告学院。

第二十六条 国家奖助学金评审过程中，班级、教学系（院）、院三级组织须完善过程性记录材料，原始纸质材料各教学系（院）须装订成册，在评审结束后（指定时间前）将国家奖学金、国家励志奖学金和国家助学金评审全部材料移交学院档案馆保存，该项工作纳入年终考核。学生的家庭经济困难材料、学业成绩、荣誉证书等提交复印件上注明“XX系（院）已核实原件”加盖系章，其他材料须为原件。

第七章 附 则

第二十七条 为培养受助大学生的感恩、社会责任感以及自强、自立、自尊、自助的意识，学院倡议受助学生在不影响学习的前提下，回报社会感恩母校，每学年主动参加学院公益活动和志愿者服务活动。

第二十八条 上级文件有新要求或标准等与此文件不一致时，按上级文件执行。

联合培养本科班学生的国家奖学金、国家励志奖学金和国家助学金的评审与管理按联合培养学校相关规定执行。

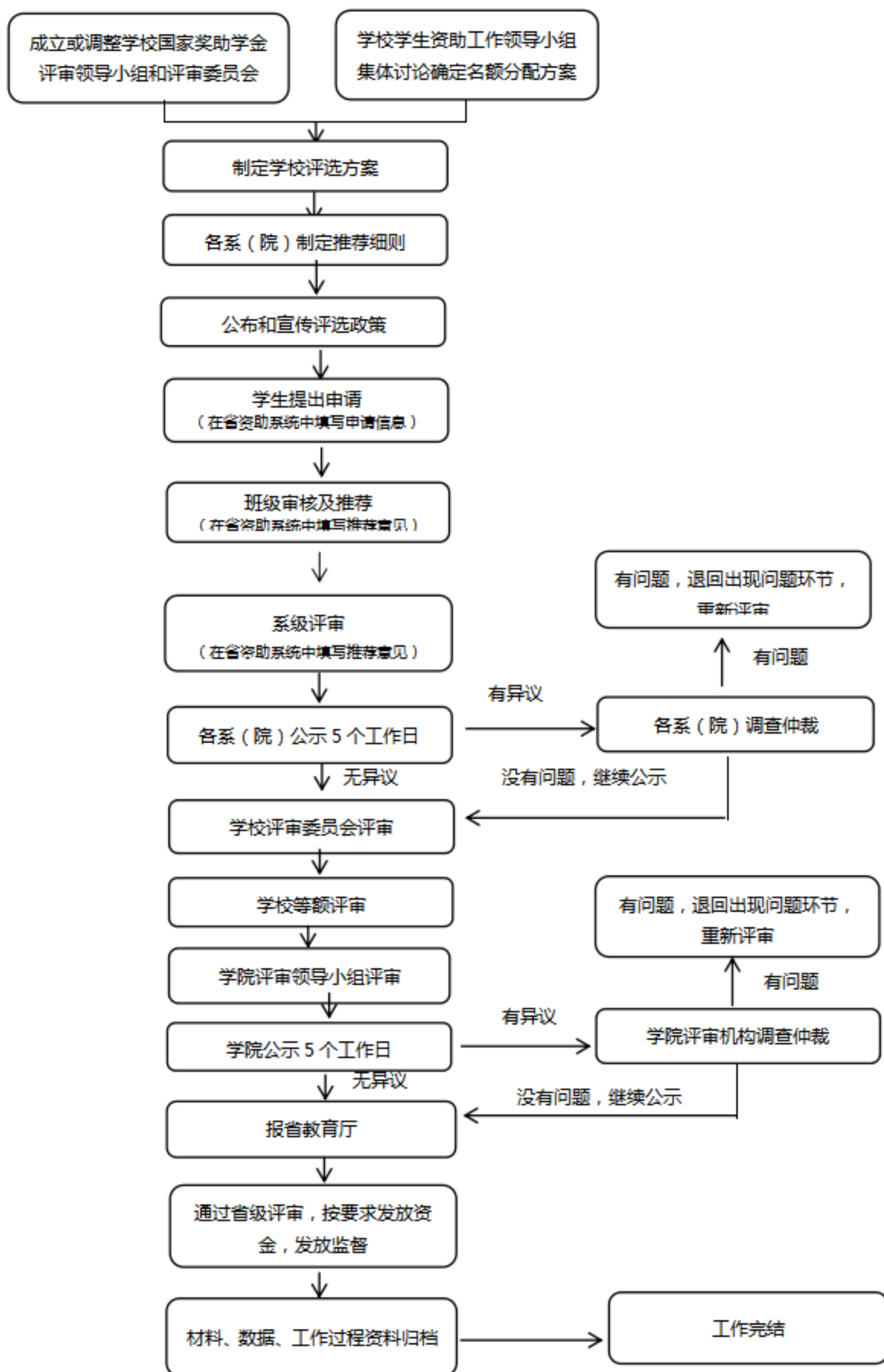
第二十九条 本办法自 2022 年 7 月 1 日起执行。原《四川建筑职业技术学院国家奖学金、国家励志奖学金、国家助学金评审与管

理办法》（川建院〔2021〕149 号）同时废止。

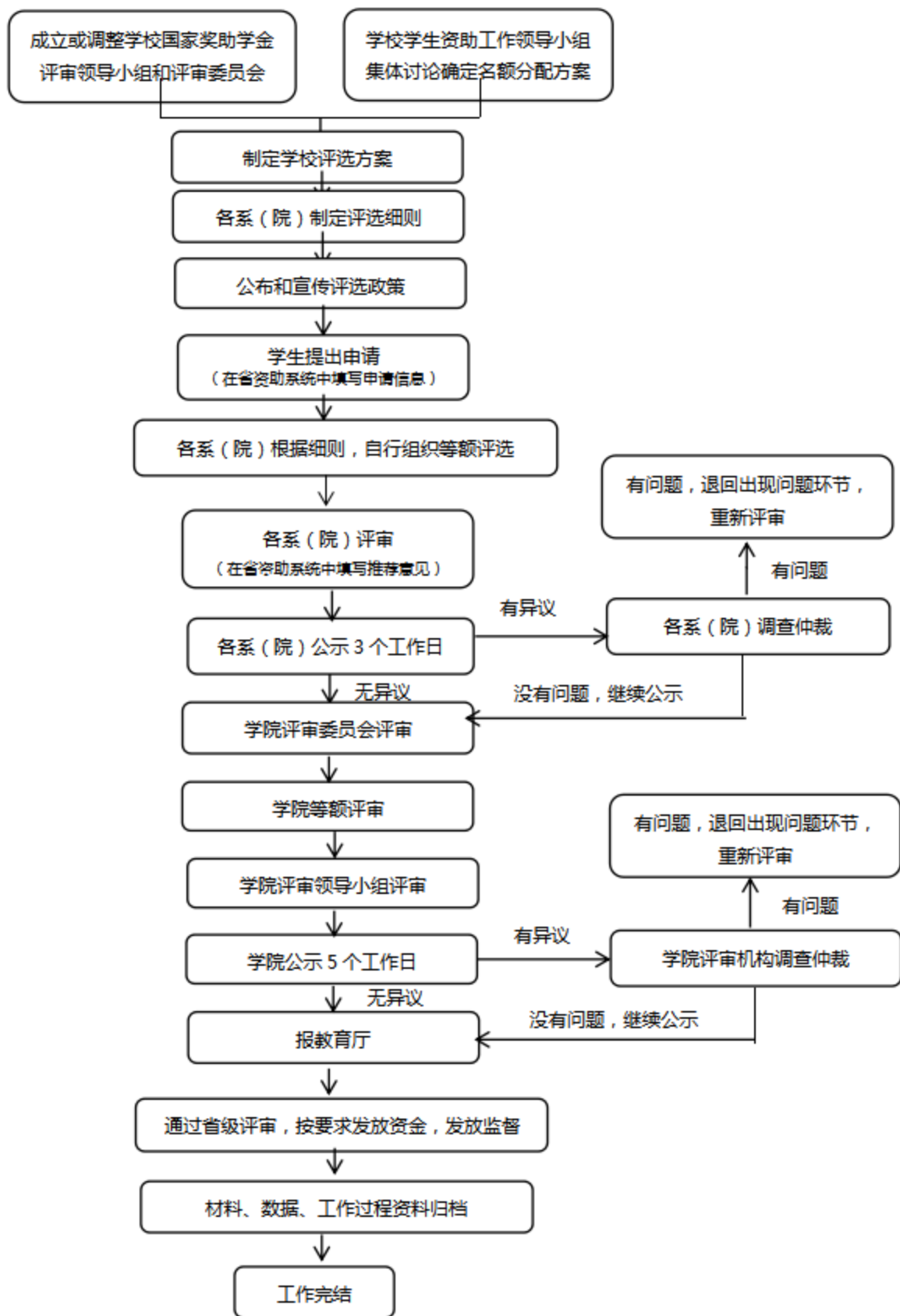
第三十条 本办法由学生处负责解释。

附件 1:

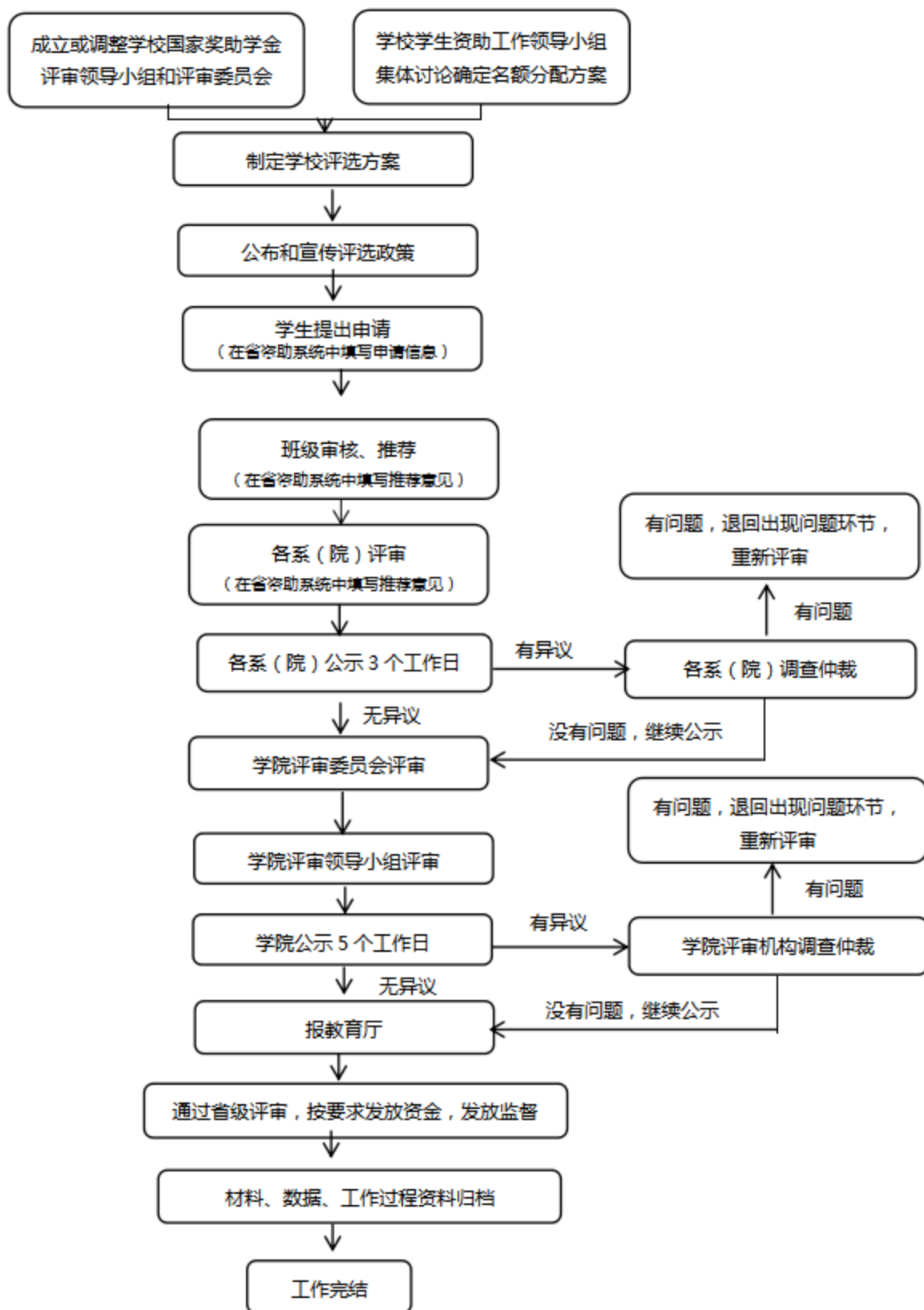
1. 本专科国家奖学金评审流程



2.国家励志奖学金评审流程

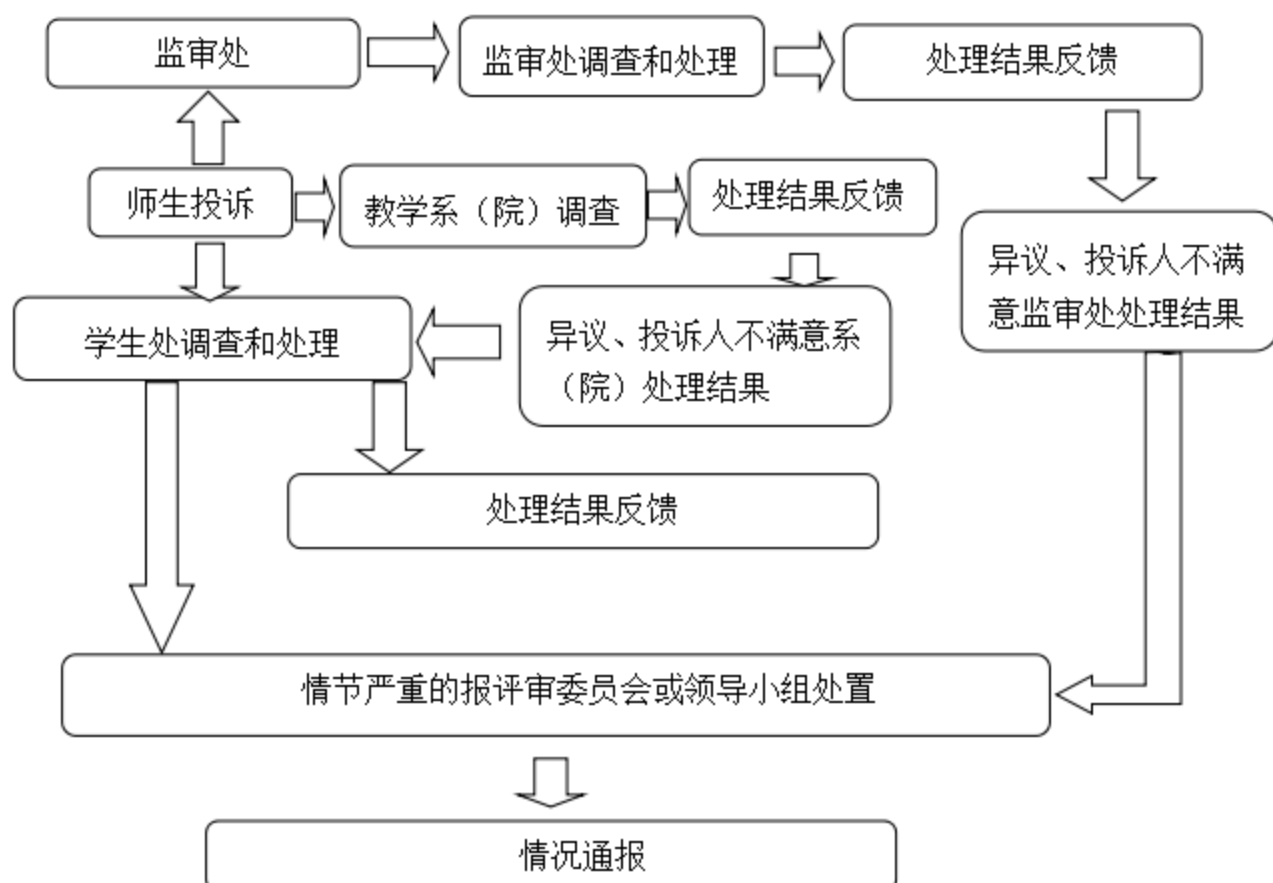


3.本专科国家助学金评审流程



附件 2:

国家奖助学金异议、投诉处理程序



附件 3:

国家奖学金评分表

四川建筑职业技术学院_____—_____学年国家奖学金评分表

系(院): 姓名: 学号: 班级: 联系电话:

项目			分值说明	系(院)评分	评审委员评分
学习 成绩	① 校级奖学金	2020 年秋季:	特等奖学金 30 分, 一等奖学金 25 分		
		2021 年春季:			
	② 成绩排名前 10%, 否则不得分。	一学年平均分 90 以上为 12 分, 85-90 为 8 分, 80-85 为 6 分。(以教务系统显示为准, 下同)	满分 12 分		
		一学年平均成绩绩点 4.0 以上为 12 分, 3.9 为 9 分, 3.8 为 6 分, 3.7 为 4 分, 3.6 为 2 分。小数点第二位不四舍五入。3.6 以下不得分。	满分 12 分		
获得 荣誉 及 专业 学科 竞赛	③ 个人(专业技能竞赛、道德风尚、社会实践、社会工作、体育竞赛与文艺比赛等, 下同)	省部级及以上一等奖(含省级综合素质 A 级证书、省级三好学生、省级各类先进个人)	每一项 10 分		
		省部级及以上二等奖	每一项 8 分		
		省部级及以上三等奖	每一项 5 分		
		省部级及以上优秀奖	每一项 3 分		
		市厅级一等奖(含校级综合素质 A 级证书、鲁班学子、校级三好学生、校级各类先进个人)	每一项 6 分		
		市厅级二等奖	每一项 4 分		
		市厅级三等奖	每一项 2 分		
		市厅级优秀奖	每一项 1 分		
	④ 团体(同上)	省部级及以上一等奖	每一项 10 分		
		省部级及以上二等奖	每一项 8 分		
		省部级及以上三等奖	每一项 5 分		
		省部级及以上优秀奖	每一项 3 分		
专利 与 科研 成果	⑤ 个人	专利 专家认定的国家专利(不包括实用新型专利、外观设计专利)	每一项 10 分		
		核心期刊发表论文	每一篇 10 分		
		普刊发表论文	每一篇 4 分		
	⑥ 团体	专利(贡献排名在第一或者第二) 专家认定的国家专利	每一项满分 6 分		
		核心期刊发表论文(第一、第二作者)	每一篇满分 6 分		
		普刊发表论文(第一、第二作者)	每一篇满分 2 分		
⑦ 英语成绩		通过六级为 10 分, 四级 425 分以上为 6 分	得分或不得分		
⑧ 计算机成绩		通过计算机二级得 7 分, 否则不得分	得分或不得分		
合计得分(不限 100 分)					
系(院)评审小组组长签字:			评审委员会委员签字:		
年 月 日			年 月 日		

填表说明:

1、材料中各项奖励是指学生在 XXXX 年 9 月 1 日到 XXXX 年 8 月 31 日之间获得获得的各项奖励。

- 2、各项获奖级别严格按照上级或学院文件要求执行，即以官方举办或发证为准。**未经学院认可的奖项，不加分。上一年度的国奖和国家励志奖学金证书不加分。**
- 3、申报人将评价事项证明材料按①②……形式编码并按顺序，每个人装独立档案袋后提交。
- 4、成绩排名由系级（**拉通排名**）评审小组出具证明，加盖系（院）公章。
- 5、个人荣誉：参评学生参与并获得名次，即可对应得分。
- 6、团体省部级及以上奖励：学生参加相应级别比赛获得名次，证书上有参评学生即可对应得分。
- 7、获奖证书，同一项目或类别，只取最高加分。（通过六级和四级只能加 10 分）
- 8、涉及奖项符合 本专科生“其他方面表现非常突出”解释里面的要求

信息公开选项：主动公开

四川建筑职业技术学院办公室

2022 年 7 月 1 日印发
